




UNIVERSITAT
AUTÒNOMA DE
BARCELONA
(HTTPS://WWW.UAB.CAT/WEB/UNIVERSITAT-
AUTONOMA-DE-
BARCELONA-
1345467950436.HTML)



Informació sobre el coronavirus

Informació general

Informació d'utilitat

 **NOVETATS** - Data d'actualització: 05/08/2020

- 03/08/2020: Preguntes freqüents sobre el Pla de contingència. [[+](https://www.uab.cat/web/coneix-la-uab/itineraris/coronavirus/preguntes-freqüents-1345809939853.html) (<https://www.uab.cat/web/coneix-la-uab/itineraris/coronavirus/preguntes-freqüents-1345809939853.html>)]
- 29/07/2020: Actualitzada la informació preventiva adreçada a l'alumnat. [[±](https://www.uab.cat/doc/Instruccio12_Alumnat) (https://www.uab.cat/doc/Instruccio12_Alumnat)]
- 23/07/2020: Pla de contingència aprovat pel Consell de Govern del 21 de juliol. [[±](https://www.uab.cat/doc/PlaContingencia) (<https://www.uab.cat/doc/PlaContingencia>)]
- 20/07/2020: Webinar sobre planificació i desenvolupament de la docència mixta. [[+](https://intranet-nova.uab.es/ambit-academic) (<https://intranet-nova.uab.es/ambit-academic>)]
- 20/07/2020: Canvis en els serveis de les Biblioteques UAB. [[±](https://www.uab.cat/web/coneix-la-uab/itineraris/coronavirus/recursos-del-servei-de-biblioteques-1345810897869.html) (<https://www.uab.cat/web/coneix-la-uab/itineraris/coronavirus/recursos-del-servei-de-biblioteques-1345810897869.html>)]
- 17/07/2020: Noves mesures de seguretat davant la covid-19. [[±](https://www.uab.cat/web/sala-de-premsa/detall-de-noticia/noves-mesures-de-seguretat-davant-la-covid-19-1345667174054.html?noticiaid=1345821705013) (<https://www.uab.cat/web/sala-de-premsa/detall-de-noticia/noves-mesures-de-seguretat-davant-la-covid-19-1345667174054.html?noticiaid=1345821705013>)]

INFORMACIÓ GENERAL

Atesa la situació canviant que estem vivint, aquestes mesures i indicacions poden anar-se revisant i actualitzant.

El canal permanent de comunicació serà el portal web de la universitat (www.uab.cat/coronavirus) i el correu electrònic institucional. Continua oberta la bústia per a consultes: info.coronavirus@uab.cat (<mailto:info.coronavirus@uab.cat>).

☐ Pla de contingència i protocol d'organització de la UAB



El Consell de Govern de la UAB va aprovar, el 21 de juliol passat, el [Pla de contingència i protocol d'organització de la UAB](https://www.uab.cat/doc/PlaContingencia) (<https://www.uab.cat/doc/PlaContingencia>), que incorpora les modificacions del Pla Sectorial d'universitats i recull les pautes principals per a l'organització del treball en els diferents àmbits d'activitat de la Universitat, partint del principi bàsic de preservar la seguretat dels membres de la comunitat universitària.

L'Àrea de Prevenció i assistència i l'Àrea de Gestió de Persones han elaborat un document que recull les [preguntes més freqüents del personal](https://www.uab.cat/web/coneix-la-uab/itineraris/coronavirus/preguntes-freqüents-1345809939853.html) (<https://www.uab.cat/web/coneix-la-uab/itineraris/coronavirus/preguntes-freqüents-1345809939853.html>). És molt recomanable la seva lectura per tot el col·lectiu de PAS i PDI.

Trobareu totes les recomanacions i instruccions operatives adoptades per a la situació a la [intranet](https://intranet-nova.uab.es/prevencio-de-riscos) (<https://intranet-nova.uab.es/prevencio-de-riscos>).

L'eina [STOP COVID 19 CAT](http://canalsalut.gencat.cat/ca/salut-a-z/c/coronavirus-2019-ncov/stop-covid19-cat/) (<http://canalsalut.gencat.cat/ca/salut-a-z/c/coronavirus-2019-ncov/stop-covid19-cat/>) contribueix a detectar la malaltia, fer seguiment dels pacients, vigilar els símptomes i determinar l'evolució de la malaltia a Catalunya per a la presa de decisions.



El personal en situació d'Incapacitat Temporal haurà de fer arribar a la Unitat de Nòmines els corresponents comunicats que el Centre d'Atenció Primària, que els pot sol·licitar per telèfon o a través de l'app La Meva Salut (<http://lamevasalut.gencat.cat/web/guest/pre-login-cps>). Els documents s'hauran d'enviar per correu electrònic a l'adreça: seguretat.social@uab.cat (<mailto:seguretat.social@uab.cat>) en qualsevol format (document escanejat, foto...) sempre i quan es garanteixi la llegibilitat del contingut.

☐ Docència virtual



Consideracions i recomanacions generals a l'hora d'utilitzar eines de docència virtual:

1. Tingueu en compte que **no tothom té un equip informàtic d'última generació o una connexió ràpida a internet** i que en moments de màxima càrrega el sistema funciona més lent del què és habitual: simplifiqueu els processos tan com sigui possible i afegiu temps addicional per poder baixar i pujar documents al sistema, si s'escau. Eviteu demanar que l'estudiant carregui fotografies o documents escanejats al sistema (això pot ser complicat des de dispositius mòbils).
2. Utilitzeu sempre que sigui possible només les **eines "corporatives"** com són Office365 (Teams, Forms, OneDrive...) i Campus Virtual-Moodle. Eviteu l'ús d'eines gratuïtes com per exemple gmail, zoom, houseparty, etc., ja que en la majoria de casos no ofereixen les garanties suficients de protecció de dades i seguretat. A més, la dispersió d'eines crea confusió a l'estudiant.
3. **Aviseu explícitament sempre que comenci l'enregistrament d'una sessió online**, oferint la possibilitat de desconnectar la càmera a tothom que ho desitgi. Cal que l'avís es faci just després de començar la gravació (evidència de que el procediment es fa correctament).

- Webinars de Teams sobre docència virtual. (<http://intranet-nova.uab.es/ambit-academic>)

• Idees per reduir al 50 % la presencialitat d'una assignatura

Aquest document conté algunes idees per facilitar la conversió d'una assignatura ordinària a una situació de docència amb el 50 % de l'alumnat presencial. No conté totes les possibilitats que es poden generar, sinó que pretén il·lustrar-ne algunes, amb l'única finalitat de facilitar la feina d'adaptació de les assignatures, complementant la instrucció per a la planificació de la docència i el document d'altres mesures relacionades amb la docència del curs 2020-2021.

Per tal d'organitzar la docència, cal partir d'una hipòtesi d'ocupació del 50 % de l'aula. Això pot generar **situacions diferents**:

— Que el grup sigui petit i l'aula gran i, per tant, que hi càpiga tot el grup ordinari per fer la docència 100 % presencial, observant el criteri d'ocupació màxim del 50 % de la capacitat de l'aula. Si el còmput final d'ocupació de la Facultat ho permet, no cal alterar aquesta docència.

— Que el nombre d'estudiants matriculats de l'assignatura superi el límit d'ocupació del 50 % de l'aula: en aquests casos cal operar amb el 50 % del grup a l'aula.

Criteri general: en aquesta segona situació, en haver de fer docència amb la meitat de l'alumnat, s'ha de reduir alguna o totes les variables amb què es treballa. Tot el temps alliberat es pot acumular per emprar-lo allà on es consideri més adient: per exemple, Teoria (TE) aprofitada en pràctiques a l'aula (PAUL) o seminaris (SEM), o fins i tot en pràctiques de laboratori (PLAB), si és possible programar-ho.

Hi ha diverses possibilitats:

1. Reduir el temari, que pot ser de teoria i/o de pràctiques (per quedar-se amb allò que es considera més important), per disposar de temps per als continguts i activitats més importants o complexes.
2. Reduir hores de cada classe impartida amb cada meitat del grup, és a dir: fer menys de la meitat del temps de teoria amb cada subgrup perquè hi ha part del treball que l'alumne pot fer autònomament amb les indicacions corresponents.
3. Reduir presencialitat en la teoria que, combinat amb 1 i 2, permet disposar de més temps per a pràctiques d'aula, seminaris o altres activitats considerades imprescindibles

Cal tenir present que la docència feta a l'aula per a una part del grup i seguida en streaming per la resta del grup (aprenentatge a distància sincrònic) genera un greuge comparatiu per als alumnes que no són a l'aula i no aporta valor afegit respecte a la docència en línia: si són classes pràctiques, els que no són a l'aula no poden desenvolupar les competències, i en el cas de les classes teòriques, no es genera valor afegit per als absents. Per aquest motiu, les possibilitats que es presenten en aquest document sempre parteixen de la idea que tot l'alumnat rebrà el mateix tipus de docència, sigui presencial o en línia.

A) Adaptació de la teoria

Si es pot donar menys teoria o se sintetitza la teoria en menys temps de docència, s'allibera temps que queda disponible per a altres activitats. Aquesta reducció, encara que sigui petita (d'un 10–15 % o més), allibera un temps per poder fer, per exemple, una mica més que el 50 % de les pràctiques. És important tenir present que si no es redueix la teoria, no es poden augmentar altres tipologies docents (pràctiques, per exemple), atès que comportaria un increment de l'esforç de l'alumnat per al seguiment i assoliment de l'assignatura, i el professorat tampoc no disposaria d'hores per dedicar-les a les altres tipologies d'activitat docent.

Hi ha **diverses possibilitats**:

1. De dues sessions de classe de TE amb tot el grup es passa a 1 sessió de classe amb la meitat del grup. Per tant, el professor repeteix la mateixa sessió per a cada meitat del grup: representa el mateix nombre d'hores presencials per al professor (es manté la presencialitat del professor) i la meitat d'hores presencials per a l'alumne.

El professor facilita les presentacions (si necessita ampliar les diapositives de PowerPoint o altres recursos de suport a la docència, o facilita un article o un document que inclou el gruix de la teoria d'aquella sessió): els alumnes llegeixen abans de la classe (a l'hora que no tenen classe) les presentacions o documents de les dues sessions.

A l'aula:

a) El professor comenta a la classe, durant aproximadament la meitat de la sessió, el més rellevant de les 2 sessions del programa normal (que poden ser 2 temes, o no, segons tingui organitzat el professorat el temari), aquells aspectes que necessiten explicació perquè són més complicats o més difícils d'entendre per als estudiants o perquè estructurin tot un tema o el relacionen amb d'altres. Normalment allò que estructura, dona sentit i articula el coneixement, el professor pot fer-ho fàcilment, i si ho hagués de fer l'estudiant pel seu compte necessitaria molt més temps; per contra, determinats continguts es poden aprendre molt bé amb un PPT o un article o un document que estigui ben estructurat.

b) Per a la segona meitat de la sessió, el professor ha preparat algun exercici, problema, qüestions, vídeo, etc. que serveixi per acabar de resoldre dubtes o aspectes dels dos temes abordats, amb la participació de l'alumnat, tipus PAUL o SEM.

Tot això no ha de suposar més feina per a l'estudiant, ja que la matèria és la mateixa i segueix disposant de 2 hores per a assimilar-la.

A la següent sessió ho repeteix per a l'altra meitat del grup de TE.

2. El professor fa la classe de TE amb la meitat d'alumnes resumint el que donaria en dues sessions o escurçant matèria, si ho considera adient. El següent dia torna a repetir el mateix amb l'altra meitat de la classe. Aquesta modalitat no permet fer altres activitats a l'aula, però pot ser útil per a les disciplines o titulacions que tenen les pràctiques integrades a la teoria.

3. El professor fa la classe de TE en línia a tot el grup classe. La docència en línia hauria de ser més compacta i dinàmica que la presencial. L'objectiu és ajudar l'alumne de la manera més seqüenciada possible a construir i estructurar el coneixement d'una assignatura i també a desenvolupar les competències que no requereixen d'una interacció particular, com seria el cas dels seminaris o el de les pràctiques (debat, contrast en format seminari o utilització d'instrumentació i protocols de manera supervisada —laboratoris—).

La docència en línia es pot organitzar en càpsules o microsessions (de 15, 20, 30 minuts) en les quals cada docent dona les claus amb vista a estructurar i desenvolupar l'aprenentatge d'un determinat tema. Pot contenir els principals missatges, l'estructura, els advertiments sobre el que és més important i també suggeriments d'estudi i d'activitats per a l'alumnat. Aquesta docència es podria complementar amb activitats a l'aula en grups reduïts (transformació d'hores de TE en PAUL o SEM). La docència en línia ha d'incloure, també, els mecanismes de seguiment i de possibilitat de consulta de l'activitat de l'alumnat. En el cas del primer quadrimestre, es pot complementar amb el seguiment presencial en grups reduïts o el seguiment en línia dels mateixos grups reduïts. En qualsevol cas, quan hi ha docència en línia, cal preveure els mecanismes de seguiment de l'assignatura per evitar la desconnexió i la desorientació de l'alumne.

La docència en línia suposa menys temps d'activitat docent en línia, però el temps que no s'empra en les càpsules molt probablement cal dedicar-lo, justament, a preparar-les. Quan hi hagi diversos grups de teoria, la docència en línia podria permetre agrupar-los tots, de manera que la menor inversió en professorat en aquestes activitats es podria emprar en altres tipologies d'activitat docent presencial.

B) Adaptació de les pràctiques i seminaris

1. PAUL/SEM: a moltes facultats, aquestes tipologies no han de suposar un problema, perquè es fan en aules grans i amb el grup dividit i, per tant, es podran mantenir en aules amb una ocupació del 50 %.

Si amb l'adaptació de la teoria s'ha alliberat temps disponible, es pot emprar en aquesta modalitat que no requereix laboratori i dedicar-hi més temps de l'habitual (aquell que s'ha alliberat en fer menys de teoria, en el mateix espai que la teoria).

2. PLAB i tipologies assimilades: en el cas d'haver de reduir el nombre d'alumnes als laboratoris a la meitat s'ha de ser conscient que, encara que es disposi d'alguns espais per desdoblar alguna pràctica, en molts casos no hi haurà recursos addicionals de professorat per poder impartir docència. Només en aquelles titulacions amb més d'un grup de TE per assignatura es podrien alliberar algunes hores segons com s'organitzi la docència TE (tal com s'indica a l'apartat anterior). En cas que no es disposi de recursos de professorat alliberat de la TE, s'han de reduir les pràctiques a la meitat. Per tal de no perjudicar els estudiants, cal fer un esforç analític per decidir:

- Si alguna part de les pràctiques es pot passar a activitat no presencial (per exemple, les presentacions que es fan a l'inici de la pràctica).
- Si alguna part de la pràctica potser no és tan important i es pot retallar, mantenint la part essencial.
- Si alguna part de la pràctica o alguna pràctica sencera es pot canviar de format, com ara resolució de casos o problemes, etc., amb treball personal de l'estudiant dirigit amb pautes o indicacions.
- Si alguna pràctica no és imprescindible i es pot anul·lar.

Amb això, cal encabir les mateixes hores de presencialitat, però amb la meitat de l'alumnat cada vegada; per tant, s'han de reduir les sessions per alumne a la meitat, tot i que el professorat fa les mateixes hores.

Si s'ha pogut estalviar alguna hora de TE en graus amb més d'un grup de TE per fusió de grups i docència en línia i es disposen d'algunes hores alliberades dels professors, es podrien desdoblar alguns grups de PLAB. En aquest cas, s'ha de tenir present que si, per exemple, es fusionen dos grups de TE i aquesta docència de TE es fa no presencial, en doblar el nombre d'alumnes el seguiment del grup necessita més temps, encara que la docència sigui en línia. Per tant, alliberar una hora de TE per fusió de dos grups de TE en format no presencial no implica una hora lliure sencera del professor, ja que una part d'aquesta serà necessària per fer les tutories de seguiment imprescindibles en cas de la docència no presencial.

3. Pràctiques de camp (PCAM): en aquest cas, l'espai al camp no és limitant, ja que normalment els estudiants es dispersen mentre es fa la pràctica, llevat que les companyies de transport estableixin algun tipus de restricció. En aquest cas, caldria buscar alternatives que podrien passar per:

- Fer les pràctiques en llocs on els estudiants puguin arribar en transport públic.
- Adaptar algunes pràctiques als terrenys de la UAB, si és possible.

4. Pràctiques clíniques assistencials (PCA): en aquestes pràctiques s'han d'atendre les condicions de disponibilitat d'hores de PCA que indiquin les institucions sanitàries. Aquestes indicacions condicionen tota la planificació docent per a aprofitar al màxim l'oferta que facin els hospitals i centres de salut.

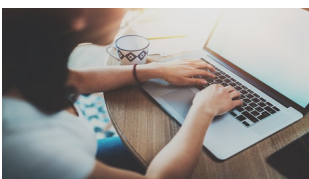
Oportunitats

Centrat en la pedagogia, no en la plataforma: els atributs de la classe física no garanteixen que sigui efectiva. Inverteix temps en pensar com utilitzar les noves tecnologies i el temps de dedicació a cadascuna. Pensa com han de ser les estratègies que trasllades a la docència virtual, que noves perspectives vols incorporar.

Aprofita les característiques de la interactivitat: cada tecnologia ens pot facilitar noves modalitats d'aprenentatge. A més, molts estudiants són nadius digitals i estan més acostumats a les tecnologies remotes. Aprofita aquests avantatges i aplica'ls a la docència virtual.

Aquesta és una oportunitat per innovar: l'entorn virtual ens obre noves modalitats d'ensenyament i per aprofitar aquesta dificultat a la que ens enfrontem per experimentar nous mètodes i eines d'aprenentatge.

☐ Avaluació no presencial



Consideracions i recomanacions per a les activitats d'avaluació que us poden ajudar a dur a terme avaluacions no presencials en aquestes circumstàncies excepcionals:

1. **Adaptar l'avaluació a format no presencial.** Cada docent ha de dimensionar l'abast del programa que ha quedat inclòs en el període no presencial, en relació amb el curs i la titulació, i adaptar l'avaluació del període afectat sense que en cap cas suposi un enduriment de les condicions originals d'avaluació. En general, aquesta adaptació no ha de representar grans canvis en el sistema d'avaluació previst.

□

2. **Mantenir l'avaluació contínua.** Sempre és preferible, i encara més en el context actual, mantenir l'avaluació contínua dels resultats d'aprenentatge definits per a cada assignatura mitjançant la realització de tasques i activitats al llarg de tot el període que, a més, en moltes ocasions ja es feien de manera asíncrona i no presencial.
3. **Decantar-se per activitats d'avaluació asíncrones.** En un context com l'actual és preferible optar per activitats d'avaluació que es poden dur a terme exactament en les mateixes condicions que en la docència presencial, i aquestes són les activitats asíncrones que els estudiants fan, individualment o en grup, en períodes més o menys amplis: lliurament de treballs, exercicis, infografies, etc. Utilitzeu, sempre que sigui possible, mètodes d'avaluació diferents de l'examen.

4. **Seguir les recomanacions per a les activitats síncrones, proves de síntesi i exàmens.** Les activitats síncrones són les més difícilment replicables en un context de no presencialitat, perquè hi ha limitacions tecnològiques (càrrega de la xarxa, eines de *proctoring*) i jurídiques (protecció de dades i dret a la intimitat; vegeu la [Instrucció 10/2020, sobre la protecció de dades en matèria de docència virtual i d'avaluacions en línia](#) (https://www.uab.cat/doc/Instruccio_2020_10)) que s'han de tenir en compte. D'altra banda, s'han de prendre en consideració les possibles incidències que pot tenir l'alumnat durant l'avaluació virtual síncrona, com ara problemes amb la connexió, així com evitar condicions d'avaluació que generin estrès i tensió (els estudiants han de tenir temps de respondre les preguntes i de revisar les proves abans de lliurar-les).

a. **La qüestió de la identitat de l'examinand: no es poden fer servir eines de *proctoring*.** Una de les principals preocupacions és establir amb la màxima seguretat la identitat de la persona que està fent la prova. S'ha d'evitar qualsevol eina que faci ús de sistemes biomètrics o de reconeixement facial (*proctoring*). No hi ha eines fiables, se'n poden trampear els controls amb facilitat i fer-les servir suposa un tractament de dades excessiu i desproporcionat des del punt de vista del RGPD (Reglament General de Protecció de Dades). És preferible trobar mitjans indirectes per tal de garantir la identitat, com ara el lliurament de la prova manuscrita, la reunió virtual amb un grup aleatori d'examinands un cop acabada la prova, etc.

b. **La qüestió de l'autoria: com evitar que es copii?** En la mateixa línia, no es pot mantenir la vigilància durant l'examen com si es tractés d'un examen presencial: no es pot gravar tota la sessió, a tot estirar uns instants només al començament i al final per tal de garantir la identificació (vegeu la Instrucció 10/2020 sobre la protecció de dades). S'ha d'evitar qualsevol invasió de la intimitat dels estudiants, com ara l'ús de mòbils estratègicament situats per obtenir una visió de 360° o la "vigilància electrònica" amb càmeres web o eines com Respondus. En aquest cas també s'han de trobar mitjans indirectes:

i. **Disseny de proves no memorístiques.** El disseny d'una prova que permeti la consulta de recursos i materials pot ser una bona opció, ja que resulta més adaptada al context d'accés a la informació en el qual vivim i pot permetre, al seu torn, una valoració més acurada del nivell competencial assolit per cada estudiant.

ii. **Singularització dels formularis d'examen.** Hi ha diverses maneres de fer formularis d'exàmens diferenciats per a cada alumne. L'eina de qüestionaris de Moodle proporciona la possibilitat de fer formularis diferenciats a partir d'un banc de preguntes. També es pot optar per parametritzar els formularis: el Servei d'informàtica ha creat una eina de generació de codis i paràmetres per a exàmens amb Microsoft Forms accessible en aquest enllaç: https://apps.uab.cat/generador_tokens (https://apps.uab.cat/generador_tokens) (blog amb el manual d'ús: <http://blogs.uab.cat/suportcampus/ca/generacio-codis-examens/servei-de-generacio-de-codis-i-parametres-per-a-examens/>) (<http://blogs.uab.cat/suportcampus/ca/generacio-codis-examens/servei-de-generacio-de-codis-i-parametres-per-a-examens/>)).

iii. **Exàmens orals.** Un altra bona opció que garanteix tant la identitat de qui fa la prova com el fet que no es copii és recórrer a les proves orals. Aquest és l'únic cas en el qual es pot gravar tota la prova, encara que no és estrictament necessari; s'ha de fer el que es faria en un format presencial. En cas que es decideixi gravar-la s'han de seguir estrictament els protocols recollits en la Instrucció 10/2020 sobre protecció de dades.

c. **Qüestions tecnològiques que cal tenir en compte.** En el cas de les activitats síncrones d'avaluació i, especialment, en el cas dels exàmens, les limitacions tecnològiques són molt condicionants i sempre s'han de tenir en compte.

i. **Limitacions del sistema per excés de càrrega.** Amb la capacitat actual, la plataforma de Campus Virtual-Moodle es carrega especialment en dues situacions: amb la **connexió simultània** de molts estudiants (ex: convocats a una prova en una hora concreta) i amb **activitats complexes** (ex: qüestionaris amb selecció automàtica de preguntes del banc, aleatorietat, amb moltes preguntes i temps de connexió de l'estudiant, o que s'adjuntin molts arxius, com ara fitxers pesants, imatges, etc.). La intensificació de la càrrega no es presenta per una convocatòria de prova concreta, sinó per l'**acumulació de proves a la mateixa hora**; per això s'han hagut de programar tots els exàmens de manera centralitzada a causa d'aquestes limitacions. S'està treballant per augmentar la capacitat del sistema.

ii. **Com evitar l'excés de càrrega del sistema.** Atès que els espais virtuals tenen limitacions d'aforament, igual que els espais físics, sempre que sigui possible us suggerim que:

- **Eviteu que l'alumnat s'hagi de connectar al mateix moment per accedir a un material o informació que es pot enviar per correu electrònic** (si cal que la recepció sigui immediata, utilitzeu [Quickmail](http://blogs.uab.cat/suportcampus/ca/moodle/aspectes-generals/blocs/com-activar-el-bloc-de-quickmail/) (<http://blogs.uab.cat/suportcampus/ca/moodle/aspectes-generals/blocs/com-activar-el-bloc-de-quickmail/>) de Moodle o un correu electrònic als estudiants). Si considereu que no tothom mirarà la bústia, poseu un enllaç al Campus Virtual, però envieu també el correu avisant que no cal connectar-s'hi; segurament a un percentatge molt alt d'estudiants no els caldrà entrar a Moodle. Això és especialment útil si heu plantejat la prova sobre la base d'una eina externa ([Microsoft Forms](http://blogs.uab.cat/suportcampus/ca/moodle/activitats/questionari/guia-rapida-com-crear-un-questionari-amb-forms/) (<http://blogs.uab.cat/suportcampus/ca/moodle/activitats/questionari/guia-rapida-com-crear-un-questionari-amb-forms/>)) o altres plataformes externes).
- **Utilitzeu l'eina de qüestionari i doneu un temps superior de resposta** (alguns dies) per als casos d'avaluació continuada.
- **Utilitzeu l'eina de Tasca (lliurament) com a alternativa al qüestionari** i fixeu el lliurament del document en un temps acotat. Us suggerim que doneu un marge de temps addicional per descarregar la informació necessària, primerament, i fer el lliurament al final.
- **Doneu marge de temps per fer una entrada esglaonada al sistema**, sobretot en grups grans. Així evitem l'alentiment del sistema al començament de l'examen i l'estrès que genera als estudiants.

5. **Avaluació dels treballs de fi d'estudis (TFG o TFM).** Totes les consideracions que hem inclòs en l'apartat sobre les proves orals afecten l'avaluació dels TFG i dels TFM, si és que s'ha de fer defensa oral (obligatòria per normativa en el cas dels TFM). Hi ha tres opcions bàsiques: 1) presentació i defensa asíncrones del TFG/TFM, 2) presentació i defensa síncrones del TFG/TFM i 3) presentació asíncrona i defensa síncrona del TFG/TFM. El detall d'aquestes tres opcions es pot trobar al document sobre avaluació en línia del grup de treball de la CPOA-CAAE referenciat més avall. Cap d'aquests mètodes no requereix que es programi al sistema centralitzat de reserves d'exàmens: com que es fan amb MS Teams no carreguen el sistema, per la qual cosa es poden fer en qualsevol moment sense necessitat de programar-los.

- a. Presentació i defensa asíncrones del TFG/TFM.** Especialment indicada per a la defensa de TFG, perquè permet la gestió de grans volums de treballs i té uns requeriments tecnològics no gaire elevats. L'estudiant elabora un PowerPoint (PPT) o similar i es grava a si mateix en vídeo explicant el PPT per separat. Els membres de la comissió avaluadora tenen accés a la memòria del TFG, al vídeo de presentació i al PPT de l'estudiant. La defensa no és necessàriament pública i s'obre un període de defensa en el qual interactuen el tribunal i l'examinand amb preguntes, respostes i contrapreguntes.
- b. Presentació i defensa síncrones del TFG/TFM.** Es recomana quan la titulació, sigui de grau o de màster, gestiona un volum no excessiu de treballs. És especialment recomanable en les defenses dels TFM. En aquest cas, en el dia i l'hora assignats la Comissió Avaluadora coincideix amb l'estudiant per fer la presentació i defensa del TFG/TFM. La defensa és pública: els dies i horaris de les defenses de TFG/TFM es publiquen al web. Qualsevol membre de la comunitat pot saber quins treballs s'han de defensar, l'autor, la data i l'hora de defensa, així com els membres de la comissió avaluadora, i demanar assistir-hi com a públic.
- c. Presentació asíncrona i defensa síncrona del TFG/TFM.** Aquesta fórmula facilita la gestió de grans volums de treballs, però té l'inconvenient que té uns requeriments tecnològics molt elevats. En aquest cas, l'estudiant elabora un PPT o similar, es grava a si mateix en vídeo explicant el PPT per separat i remet els dos arxius al tribunal a través de la plataforma LMS de cada universitat. El tribunal es reuneix virtualment de manera síncrona amb l'estudiant, formula les preguntes en directe i l'estudiant les respon també en directe.

Com a **complement** d'aquestes indicacions, i amb vista a ajudar-vos a fer l'**adaptació de la vostra avaluació en format no presencial**,

us recomanem que consulteu els documents i recursos següents:

- **Instrucció sobre protecció de dades:** [Instrucció 10/2020, sobre la protecció de dades en matèria de docència virtual i d'avaluacions en línia](https://www.uab.cat/doc/Instruccio_2020_10) (https://www.uab.cat/doc/Instruccio_2020_10), enviada per correu al PDI el propassat 5.5.2020. Hi trobareu tots els elements relatius a protecció de dades implicats en la docència i l'avaluació virtuals.
- **Document sobre avaluació en línia del grup de treball de la CPOA-CAAE:** [L'avaluació dels aprenentatges a la Universitat, en el context de docència d'emergència en línia provocada per la crisi de la pandèmia de la COVID-19](#). L'annex conté un catàleg de diferents formats de proves d'avaluació en línia i un seguit d'orientacions i recomanacions en funció de la tipologia de l'assignatura.
- **Webinar sobre avaluació en línia:** <https://web.microsoftstream.com/video/4a4b947f-bad7-4088-83e0-11486f9cf4d9> (<https://web.microsoftstream.com/video/4a4b947f-bad7-4088-83e0-11486f9cf4d9>). Enregistrament del webinar dut a terme el propassat 14.5.2020 a la UAB en el qual trobareu una introducció general sobre avaluació en línia i criteris generals per a l'avaluació, una sèrie d'exemples d'activitats d'avaluació, instruments i consells clau a càrrec de docents de la UAB amb experiència en avaluació en línia i una presentació dels recursos TIC més habituals disponibles al repertori UAB.

Més informació:

- [Instrucció 10/2020, sobre la protecció de dades en matèria de docència virtual i d'avaluacions en línia](https://www.uab.cat/doc/Instruccio_2020_10) (https://www.uab.cat/doc/Instruccio_2020_10).
- [Extracte de la Instrucció 10/2020](http://blogs.uab.cat/institucional/) (<http://blogs.uab.cat/institucional/>).

☐ Recomanacions TIC



Si sou membres del col·lectiu de professorat, us recomanem específicament:

- La infografia sobre "La universitat en línia, una oportunitat per innovar" (<https://www.uab.cat/doc/infografia-recomanacions-docencia-ca>).
- El **recull d'eines útils per a impartir docència**. (<https://infogram.com/pdi-1hnq41zryxqp63z>)
- Webinar sobre **planificació i desenvolupament de la docència mixta** (<https://web.microsoftstream.com/video/a8cc6412-e91a-499c-8a2b-2422ee4f1f29>). Recomanem també (per la part pedagògica) el recull de **millors pràctiques** (<https://teachremotely.harvard.edu/best-practices#anchor1>) de la Universitat de Harvard (en anglès)
- Webinar sobre ús de **Teams en la docència** (<https://web.microsoftstream.com/video/1c088bd4-7da4-4cdd-8ee3-6d0eefdaeeac>) i sobre **avaluació online** (<https://web.microsoftstream.com/video/4a4b947f-bad7-4088-83e0-11486f9cf4d9>).
- I per descomptat, si sou nous en l'entorn de docència virtual, reviseu els **primers passos en Moodle** (<https://blogs.uab.cat/suportcampus/ca/moodle/primers-passos/primers-passos-en-moodle/>).
- Reviseu també la guia de **bones pràctiques de comunicació a l'aula Moodle**. (<https://infogram.com/guia-1ho16vryknwx4nq?live>).
- **Consells d'autogravació** (<https://infogram.com/consells-dautogravacio-1h7j4dpp19394nr>).
- **Eines d'avaluació en línia**. (<https://web.microsoftstream.com/video/4a4b947f-bad7-4088-83e0-11486f9cf4d9>)
- Teniu present la **normativa de protecció de dades** (<http://www.uab.cat/web/coneix-la-uab/itineraris/proteccio-de-dades-1345668257177.html>).
- **Detecció de similitud en treballs** (<https://blogs.uab.cat/suportcampus/files/2019/11/Urkund.-Manual-de-funcionament-v3.pdf>).
- **Prevenió de riscos per al teletreball** (https://intranet-nova.uab.es/doc/Formacio_ergonomia_teletreball).

Des de TIC us adrecem a Consells i recomanacions de seguretat

(<https://canaltic.uab.cat/2020/03/23/recomanacions-de-seguretat-pel-teletreball-covid-19/>). I no oblideu que al Campus teniu un apartat específic d'ajuda (<https://blogs.uab.cat/suportcampus/ca/tag/professorat/>).

Si sou membres del col·lectiu d'alumnat, us recomanem específicament:

- Eines per treballar en remot (<https://infogram.com/estudiants-1hdw2j7wxrgj2l0?live>).
- Tot el programari que tenim a disposició de l'alumnat de la UAB. (<https://infogram.com/programari-per-a-lalumnat-1hxj48k1j08q4vg>).
- Com gravar un vídeo per fer una presentació. (https://infogram.com/gravacio-videos-curts-i-cv_alumnat-1h984wez0mz4p3).
- Eines d'avaluació en línia. (https://infogram.com/avaluacio-en-linia_alumnat-1hnp278nrx5y4gq).
- Abordatge positiu per a estudiar en remot (<https://www.uab.cat/doc/ConsellsEstudiar-ca>).

Des de TIC us adrecem a Consells i recomanacions de seguretat

(<https://canaltic.uab.cat/2020/03/23/recomanacions-de-seguretat-pel-teletreball-covid-19/>). I no oblideu en primer lloc consultar les novetats a la portada de Campus Virtual (<https://cv.uab.cat/>).

Us recordem algunes mesures recomanades per facilitar la vostra feina, la seguretat i l'accessibilitat de les dades que necessiteu per treballar:

- Tingueu sempre present les recomanacions del Delegat de Protecció de Dades sobre Protecció de dades personals (<https://www.uab.cat/doc/DadesPersonals.pdf>).
- Eviteu guardar dades i fitxers al disc dur de l'ordinador de sobretaula o a llapis USB degut al perill que es perdin les dades si el dispositiu falla i a la dificultat per accedir-hi des d'altres dispositius. La recomanació és guardar els fitxers a OneDrive (<https://correu.uab.cat/>).
- Recomanem també moure els fitxers d'us habitual i que considereu imprescindibles, de les unitats de xarxa (M:, N:,...) cap a OneDrive, ja que així podreu accedir-hi fàcilment des de qualsevol dispositiu on els necessiteu.
- Constateu quins recursos necessiteu per fer la vostra feina que requereixin un procediment especial (per exemple, iniciar-los des d'un ordinador concret o estar a dins de la xarxa UAB). Contacteu amb el CAS si preveieu alguna d'aquestes situacions.
- Si necessiteu fer ús del vostre certificat digital per fer tràmits telemàtics o signar documents, cal que feu una còpia del mateix per poder-la instal·lar a l'ordinador que convingui. Si el que necessiteu és utilitzar el certificat digital d'altri, cal que contacteu amb certificacio.digital@uab.cat (<mailto:certificacio.digital@uab.cat>).

Sempre que sigui possible, quan necessiteu assistència contacteu amb el Centre d'Assistència i Suport per correu electrònic cas@uab.cat (<mailto:cas@uab.cat>). Això permetrà evitar congestió telefònica i optimitzar els recursos.

☐ Biblioteques



A partir del 20 de juliol, davant de les noves mesures de seguretat i prevenció decretades pel Consell de Govern de la UAB, obrim les següents Biblioteques UAB:

Horari de 9.00 a 14.00 h : préstec, prèvia reserva al cercador i consulta bibliogràfica amb cita prèvia

- Biblioteca d'Humanitats
- Biblioteca de Ciències Socials

Horari de 9.00 a 18.00 h: préstec, prèvia reserva al cercador i consulta bibliogràfica amb cita prèvia, i sala d'estudi (mantenint les distàncies de seguretat)

- Biblioteca de Comunicació i Hemeroteca General

Devolució de llibres que teniu en préstec

Les bústies que teniu a la vostra disposició són:

- Bústia a la Biblioteca d'Humanitats
- Bústia a la Biblioteca de Ciències Socials
- Bústia a la Biblioteca de Comunicació
- Bústia a la Biblioteca Universitària de Sabadell
- Bústia a l'Escola d'Enginyeria

- Un contenidor a les oficines de la Vila universitària

Per accedir a les instal·lacions cal portar posada la mascareta, mantenir les distàncies de seguretat i seguir les indicacions que trobareu a les biblioteques.

A més, que tots els serveis en línia (<https://www.uab.cat/web/que-oferim/biblioteques-des-de-casa-1345810495230.html>), continuen actius.

Biblioteques des de casa

Les #bibliotequesUAB continuen oferint-vos els següents serveis en línia (<https://www.uab.cat/web/que-oferim/biblioteques-des-de-casa-1345810495230.html>).

Com a novetat, s'ha incorporat el Servei d'assessorament en línia per mitjà de videoconferència. Aquest servei permet oferir assessorament personalitzat sobre cerca d'informació i d'una temàtica concreta, i també sobre els serveis, eines i recursos de les biblioteques de la UAB. Es pot sol·licitar a través del formulari (<https://www.bib.uab.cat/web/assessorament/>).

A més, posen al vostre abast un recull de recursos sobre la Covid-19 (<https://www.uab.cat/web/detall-noticia/estigues-al-dia-consulta-els-recursos-sobre-el-covid-19-que-t-ofereixen-les-biblioteques-uab-1345729159515.html?noticiaid=1345810524257>), llibres electrònics i altres recursos digitals (<https://www.uab.cat/web/detall-noticia/iniciatives-solidaries-de-les-editorials-durant-el-periode-de-confinament-1345729159515.html?noticiaid=1345810146014>) en accés gratuït.

Si teniu llibres en préstec, no us preocupeu, s'ha ampliat el termini (<http://www.uab.cat/web/detall-noticia/termini-de-prestec-ampliat-1345729159515.html?noticiaid=1345809766564>) fins al 15 de setembre. Els préstecs anuals del curs s'han ampliat fins al juny 2021.

□ Recursos d'autoaprenentatge



Posem a la vostra disposició un recull de recursos autoformatius que us poden ajudar en aquests dies de confinament i de treball a distància. Els trobareu classificats per ubicació i temàtica.

En primer lloc, hem creat un espai al campus virtual de la UAB on trobareu agrupats materials formatius:

1. Comunicació i connectivitat.
2. Protecció de dades.
3. Prevenció de riscos en un entorn de teletreball.
4. Treball per objectius (per a persones teletreballadores).
5. Direcció per objectius (per a persones supervidores).

Introducció al MS Office 365. Inclou One Drive, Outlook, Office, One Note i Teams.

Per accedir per primera vegada a l'aula virtual us haureu d'inscriure en el següent enllaç (<https://eformularis.uab.cat/group/formaciopas/recursos>).

Per a posteriors vegades, accediu-hi des del següent enllaç (<https://cv.uab.cat/>).

MÉS RECURSOS DE MS OFFICE 365

ONE NOTE: Primers passos i principals funcionalitats (https://support.office.com/es-es/article/v%C3%ADdeo-de-aprendizaje-de-onenote-1c983b65-42f6-42c1-ab61-235aee5d0115?wt.mc_id=otc_home)

TEAMS:

1. Primers passos i principals funcionalitats (<https://support.office.com/es-es/article/formaci%C3%B3n-en-v%C3%ADdeo-de-microsoft-teams-4f108e54-240b-4351-8084-b1089f0d21d7?ui=en-ES&rs=es-ES&ad=ES>)
2. Bones pràctiques aplicades a la gestió de grups de treball amb Teams (<https://web.microsoftstream.com/channel/51e51ef9-02c3-4afd-90be-6006c1d4119d>):
 - Orientació com aplicar el teams a docència.
 - Orientació com aplicar el teams a PAS.

SHARE POINT: Primers passos i principals funcionalitats (https://support.office.com/es-es/article/apendizaje-en-v%C3%ADdeo-de-sharepoint-online-cb8ef501-84db-4427-ac77-ec2009fb8e23?wt.mc_id=otc_home%A0).

ONE DRIVE: Primers passos i principals funcionalitats (<https://formaciooberta.eapc.gencat.cat/contingutsdelscursos/onedrive/inici.html>).

ALTRES APLICACIONS OFFICE 365 (<https://support.office.com/es-es/office-training-center%C2%A0>).

Recursos d'ensenyament i formació per al personal: Llista de MOOCs en Coursera.
(<https://www.uab.cat/doc/MOOC-Coursera-coronavirus>)

☐ Preguntes freqüents sobre el Pla de Contingència



Recordeu que és una responsabilitat compartida el control i la mitigació de l'actual crisi sanitària causada per la COVID-19.

☐ Mobilitat



Mobilitat

La informació sobre mobilitat es va actualitzant constantment d'acord amb les directrius de les autoritats públiques. L'Àrea de Relacions Internacionals de la UAB gestiona tots els projectes de mobilitat internacional i els procediments administratius relatius a la mobilitat.

Podeu trobar tota la informació actualitzada al web (<https://www.uab.cat/web/mobilitat-i-intercanvi-internacional/faqs-coronavirus-1345819332041.html>).

☐ Atenció psicològica



En l'actual context de crisi sanitària provocada per la COVID-19, el Servei de Psicologia i Logopèdia (SPL) de la UAB posa a disposició de la **comunitat universitària** (alumnat, professorat i personal d'administració i serveis) el **telèfon gratuït d'atenció psicològica (900 10 15 80)**, coordinat per la Unitat de Trauma, Crisi i Conflicte de Barcelona.

L'objectiu és donar suport psicològic, via telemàtica a les persones que mostrin dificultats d'adaptació psicològica davant la nova situació sanitària, o descompensació del seu estat emocional amb o sense diagnòstic psicològic previ.

També hem elaborat un seguit de decàlegs d'afrontament, que podeu trobar a la seva pàgina web (<http://sct.uab.cat/spl/>).

A més, us facilitem la guia publicada pel COPC amb recomanacions de gestió psicològica durant quarantenes per malalties infeccioses. [±

(https://www.copc.cat/adjuntos/adjunto_15213/v/Guia%20de%20gesti%C3%B3%20psicol%C3%B2gica%20davant%20quarantenes%20per%20malaltia%20infecciosa%20tm=1584127708)]

☐ Més informació





Per a una informació més detallada, es pot accedir als portals següents:

1. Canals:

- [Canal Salut \(http://canalsalut.gencat.cat/ca/salut-a-z/c/coronavirus-2019-ncov/\)](http://canalsalut.gencat.cat/ca/salut-a-z/c/coronavirus-2019-ncov/)
- [Ministeri de Sanitat, Consum i Benestar Social \(https://www.mscbs.gob.es/profesionales/saludPublica/ccayes/alertasActual/nCov-China/home.htm\)](https://www.mscbs.gob.es/profesionales/saludPublica/ccayes/alertasActual/nCov-China/home.htm)
- [Center for Disease Control and Prevention \(https://www.cdc.gov/\)](https://www.cdc.gov/)

2. Comunicats i informes d'institucions de l'àmbit universitari i governamentals:

- [Generalitat de Catalunya \(http://web.gencat.cat/ca/inici/\)](http://web.gencat.cat/ca/inici/):

- [Resolució SLT/2700/2020, de 29 d'octubre, per la qual es prorroguen i es modifiquen les mesures en matèria de salut pública per a la contenció del brot epidèmic de la pandèmia de COVID-19 al territori de Catalunya. \(https://www.uab.cat/doc/2020-20-30-DOGC-8259\)](https://www.uab.cat/doc/2020-20-30-DOGC-8259)

- [CRUE \(http://www.crue.org/SitePages/Inicio.aspx\)](http://www.crue.org/SitePages/Inicio.aspx):

- [Comunicat als vicerektorats de recerca i a responsables de biblioteques \(https://www.uab.cat/doc/CRUE-IDI\)](https://www.uab.cat/doc/CRUE-IDI) (25/06/2020)
- [Guia sobre la protecció de dades personals en l'àmbit universitari en temps de la covid-19 \(https://www.uab.cat/doc/CRUE-proteccio-dades\)](https://www.uab.cat/doc/CRUE-proteccio-dades) (24/04/2020)
- [Comunicat de la CRUE per la declaració de l'estat d'alarma com a conseqüència de la pandèmia de la COVID-19 \(http://www.crue.org/Comunicacion/Noticias/Comunicado%20por%20el%20decreto%20del%20estado%20de%20alarma%20Covid-19.aspx\)](http://www.crue.org/Comunicacion/Noticias/Comunicado%20por%20el%20decreto%20del%20estado%20de%20alarma%20Covid-19.aspx) (14/03/2020)
- [Informació sobre la crisi ocasionada per la Covid-19: CRUE en coordinació amb el Ministerio de Universidades \(https://www.uab.cat/doc/2020-03-16-CRUE-Comunicado-coronavirus\)](https://www.uab.cat/doc/2020-03-16-CRUE-Comunicado-coronavirus) (16/03/2020)
- [Informe sobre l'impacte normatiu dels procediments d'avaluació en línia: protecció de dades i garantia dels drets de les i els estudiants \(https://www.uab.cat/doc/2020-04-15-CRUE-avaluacio\)](https://www.uab.cat/doc/2020-04-15-CRUE-avaluacio) (15/04/2020)
- [Informe sobre procediments d'avaluació no presencial. Estudi de l'impacte de la seva implantació a les Universitats Espanyoles i Recomanacions. \(https://www.uab.cat/doc/2020-04-16-CRUE-avaluacio\)](https://www.uab.cat/doc/2020-04-16-CRUE-avaluacio) (16/04/2020)
- [CRUE Universidades Españolas posa a disposició de les autoritats sanitàries més de 200 laboratoris i 300 experts en les proves de detecció de la COVID-19 \(https://www.uab.cat/doc/CRUE-MaterialLaboratoris\)](https://www.uab.cat/doc/CRUE-MaterialLaboratoris) (19/03/2020)

- [Ministerio de Universidades](http://www.ciencia.gob.es/portal/site/MICINN/menuitem.7eeac5cd345b4f34f09dfd1001432ea0/?vgnextoid=ace15fbb878f0710VgnVCM1000001d04140aRCRD)

(<http://www.ciencia.gob.es/portal/site/MICINN/menuitem.7eeac5cd345b4f34f09dfd1001432ea0/?vgnextoid=ace15fbb878f0710VgnVCM1000001d04140aRCRD>)

- [Recomanacions del Ministeri d'Universitats a la comunitat universitària per adaptar el curs universitari 2020-2021 a una presencialitat adaptada i mesures d'actuació de les universitats davant d'un cas sospitos o un de positiu de covid-19 \(https://www.uab.cat/doc/ministerirecomanacions_curs2021\)](https://www.uab.cat/doc/ministerirecomanacions_curs2021) (actualitzat 31/08/2020)

- [CIC \(http://universitatsirecerca.gencat.cat/ca/01_secretaria_duniversitats_i_recerca/covid19/informacio-interes-ciutada/\)](http://universitatsirecerca.gencat.cat/ca/01_secretaria_duniversitats_i_recerca/covid19/informacio-interes-ciutada/)

- [Mesures acadèmiques de les universitats catalanes per al curs 2020-2021 \(https://www.uab.cat/doc/CIC-MesuresAcademiques-2020-21\)](https://www.uab.cat/doc/CIC-MesuresAcademiques-2020-21) (14/09/2020)
- [Acords i recomanacions del sistema universitari de Catalunya per a la finalització del curs 2019-2020 \(https://www.uab.cat/doc/AcordsCIC-Covid-19\)](https://www.uab.cat/doc/AcordsCIC-Covid-19)
- [Document de treball sobre l'avaluació universitària no presencial \(http://universitatsirecerca.gencat.cat/web/.content/25_coronavirus/documents/Document_docencia_emergencia.pdf\)](http://universitatsirecerca.gencat.cat/web/.content/25_coronavirus/documents/Document_docencia_emergencia.pdf)
- [Document de treball sobre les pràctiques externes, treballs finals de grau i màster, i calendari acadèmic. \(http://universitatsirecerca.gencat.cat/web/.content/25_coronavirus/documents/Criteris_adaptacio_TFG_TFM_calendari_academic.pdf\)](http://universitatsirecerca.gencat.cat/web/.content/25_coronavirus/documents/Criteris_adaptacio_TFG_TFM_calendari_academic.pdf)

- [Universitats i Recerca \(http://universitatsirecerca.gencat.cat/ca/inici/\)](http://universitatsirecerca.gencat.cat/ca/inici/)

- [Pla Sectorial d'Universitats \(etapa de la represa\) \(https://www.uab.cat/doc/PlaSectorialUniversitatsEtapaRepresa\)](https://www.uab.cat/doc/PlaSectorialUniversitatsEtapaRepresa) (01/07/2020)
- [Informació sobre el pas de la fase 0 a la fase 1 en universitats i en centres de recerca \(http://universitatsirecerca.gencat.cat/ca/detalls/noticia/Nova-Noticia-00383\)](http://universitatsirecerca.gencat.cat/ca/detalls/noticia/Nova-Noticia-00383)
- [Preguntes més freqüents \(http://universitatsirecerca.gencat.cat/ca/01_secretaria_duniversitats_i_recerca/covid19/preguntes-freqüents/\)](http://universitatsirecerca.gencat.cat/ca/01_secretaria_duniversitats_i_recerca/covid19/preguntes-freqüents/)

3. Guies:

- [Guia de bones pràctiques de comunicació a l'aula moodle. \(http://twitter.com/tic_uab/status/1240923376643911681\)](http://twitter.com/tic_uab/status/1240923376643911681)

□

- Ús de mascaretes davant del coronavirus (http://canalsalut.gencat.cat/web/.content/_A-Z/C/coronavirus-2019-ncov/material-divulgatiu/cartell-ciutadania-us-de-mascaretes-A4.pdf).
- Gestió domiciliària dels residus en llars positius o en quarantena per la COVID-19 (<http://residus.gencat.cat/ca/actualitat/noticies/detall/Instruccions-MITECO>).
- Mesures de prevenció davant del SARS-CoV-2. Persistència en les superfícies inanimades. (<https://www.uab.cat/doc/AngelsCalvo-MedidasPrevencionPersistencia-RAED>).

4. Preguntes freqüents:

- Preguntes i respostes sobre la malaltia COVID-19 en l'àmbit universitari (http://canalsalut.gencat.cat/web/.content/_A-Z/C/coronavirus-2019-ncov/material-divulgatiu/preguntes-respostes-universitats-coronavirus.pdf) (Actualitzat: 28/02/2020)
- Preguntes freqüents de Protecció Civil sobre les restriccions d'activitats per la covid-19 a Catalunya - Actualitzades a 22/03/2020 a les 20 h. (http://interior.gencat.cat/web/.content/home/030_arees_dactuacio/proteccio_civil/consells_autoproteccio_emergencies/Coronavirus/Questionari-restriccions-COVID19-v20200322-20h.pdf)
- Preguntes sobre les restriccions d'activitats per la COVID-19 a Catalunya (http://interior.gencat.cat/ca/arees_dactuacio/proteccio_civil/consells_autoproteccio_emergencia/malalties-transmissibles-emergents-amb-potencial-alt-risc/) (Actualitzat: 18/03/2020)

5. Altres:

- Resolució de la rectora per la qual s'estableixen criteris excepcionals per a l'ús dels sistemes d'identificació i signatura electrònica en el decurs de la vigència de l'estat d'alarma decretat a causa de la pandèmia de la COVID-19. (<https://www.uab.cat/doc/ResolucioRectoraSignaturaConvenisCurriculars>).
- Instrucció núm. 3/2020 de Gerència respecte a l'organització dels serveis davant l'emergència sanitària decretada a causa de la COVID-19 (<https://www.uab.cat/doc/instruccio-gerencia-coronavirus>).
- El SAF congela les quotes mentre dura el tancament i posa a l'abast tot un seguit d'entrenaments i d'exercicis per fer a casa a través de l'app SAF Training. (<http://saf.uab.cat/saf-training>)
- Reial Decret 463/2020, de 14 de març, pel qual es declara l'estat d'alarma per a la gestió de la situació de crisi sanitària ocasionada per la COVID-19 (<http://www.boe.es/boe/dias/2020/03/14/pdfs/BOE-A-2020-3692.pdf>).

Reconeixement internacional de l'excel·lència



(<https://www.uab.cat/cei>)



(<https://www.uab.cat/web/research/itineraries/uab-research/euraxess-uab-1345673587088.html>)

Avis legal (<https://www.uab.cat/web/coneix-la-uab/itineraris/avis-legal-1345668257191.html>) |
Protecció de dades (<https://www.uab.cat/web/coneix-la-uab/itineraris/proteccio-de-dades-1345668257177.html>) |
Sobre el web (<https://www.uab.cat/web/coneix-la-uab/itineraris/sobre-el-web-1345668257169.html>) |
Accessibilitat web (<https://www.uab.cat/web/coneix-la-uab/itineraris/accessibilitat-web-1345799763683.html>) |
Mapa del web UAB (<https://www.uab.cat/web/coneix-la-uab/mapa-web-1345821257206.html>)

Som una universitat capdavantera que imparteix una docència de qualitat i excel·lència, diversificada, multidisciplinària i flexible, ajustada a les necessitats de la societat i adaptada als nous models de l'Europa del coneixement. La UAB és reconeguda internacionalment per la qualitat i el caràcter innovador de la seva recerca.

2020 Universitat Autònoma de Barcelona